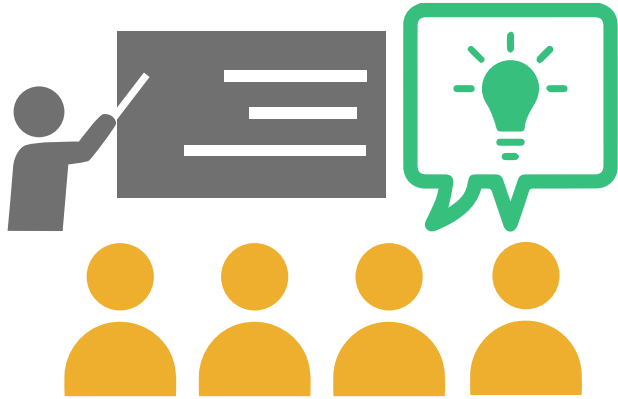




## Soutien aux Enseignants

### DÉFINITION



 Support pour enseignants/personnel en termes de mentorat, coaching, consultation, formation

 Un des éléments les plus souvent étudiés et présents dans la littérature

Ce principe est un des 10 principes fondés sur les données probantes identifiés lors d'une revue de la portée de la littérature qui peut guider l'organisation et la prestation de services pour les élèves handicapés ou en difficulté d'adaptation ou d'apprentissage (HDA) dans des classes intégrées.

 UNIVERSITÉ DE  
SHERBROOKE



CENTRE DE  
RECHERCHE



McGill



 projet  
Optimisation  
des Rôles



projet  
OR

#### Références:

- 1 Barnett, B., Corkum, P., & Elik, N. (2012). A web-based intervention for elementary school teachers of students with attention-deficit/hyperactivity disorder (ADHD). *Psychological Services, 9*(2), 227-230. doi:10.1037/a0026001
- 2 Dreiling, D. S., & Bundy, A. C. (2003). A comparison of consultative model and direct-indirect intervention with preschoolers. *The American Journal Of Occupational Therapy: Official Publication Of The American Occupational Therapy Association, 57*(5), 566-569.
- 3 Han, S. S., Catron, T., Weiss, B., & Marciel, K. K. (2005). A Teacher-Consultation Approach to Social Skills Training for Pre-Kindergarten Children: Treatment Model and Short-Term Outcome Effects. *Journal of Abnormal Child Psychology, 33*(6), 681-693. doi:10.1007/s10802-005-7647-1
- 4 Holmes, C., Levy, M., Smith, A., Pinne, S., & Neese, P. (2015). A Model for Creating a Supportive Trauma-Informed Culture for Children in Preschool Settings. *Journal Of Child And Family Studies, 24*(6), 1650-1659.
- 5 Hui, C., Snider, L., & Couture, M. (2016). Self-regulation workshop and Occupational Performance Coaching with teachers: A pilot study. *Canadian Journal of Occupational Therapy, 83*(2), 115-125.
- 6 Li-Grining, C. P., Raver, C. C., Jones-Lewis, D., Madison-Boyd, S., & Lennon, J. (2014). Targeting Classrooms' Emotional Climate and Preschoolers' Socioemotional Adjustment: Implementation of the Chicago School Readiness Project. *Journal of Prevention & Intervention in the Community, 42*(4), 264-281. doi:10.1080/10852352.2014.943639
- 7 Strain, P. S., Wilson, K., & Dunlap, G. (2011). Prevent-Teach-Reinforce: Addressing Problem Behaviors of Students with Autism in General Education Classrooms. *Behavioral Disorders, 36*(3), 160-171.

## Principe 1: Soutien aux Enseignants

Dana Anaby, Chantal Camden  
et le Groupe OR

dana.anaby@mcgill.ca  
chantal.camden@usherbrooke.ca

# EXEMPLES

Formation sur la gestion de classe et sur la réduction du stress pour les enseignants travaillant dans des écoles défavorisées (Li-Grining et al., 2014)

Formation pour la conception de classes inclusives et information sur les TSA et TDA-H, pour le personnel travaillant auprès d'élèves HDAA; à l'aide de manuels, vidéos et présentations en ligne (Strain et al., 2011 and Barnett et al., 2012)

Sessions de coaching et mentorat avec un(e) ergothérapeute sur comment gérer les enfants ayant des comportements perturbateurs à l'école primaire (Hui et al., 2016)

Formation pour les autres membres du personnel de l'école (chauffeurs d'autobus, personnel de la cafétéria, administrateurs, etc.) sur la gestion du comportement pour les élèves préscolaires ayant subi un traumatisme émotionnel (Holmes et al., 2015)

Formation sur les transferts sécuritaires (pour PABs, éducateurs, enseignants, chauffeurs d'autobus) pour les élèves avec des troubles moteurs spécifiques, par exemple, pour un élève avec l'ostéogenèse imparfaite qui utilise un fauteuil roulant



## RETOMBÉS

En combinaison avec les autres principes, offrir du support aux enseignants:

- Améliore les connaissances des enseignants sur les problèmes de santé des élèves (Barnett et al., 2012)
- Améliore la gestion de la classe et l'auto-efficacité des enseignants (Hui et al., 2016)
- Entraîne des résultats positifs pour la motricité, le comportement et les résultats scolaires des élèves (Dreiling & Bundy, 2003; Han et al., 2005; Strain et al., 2011; Li-Grining et al., 2004)

## IDÉES d'application

- Offrir du support par des ateliers d'enseignement
- Offrir des sessions de coaching en continu pour les enseignants
- Utiliser des plateformes web pour l'échange d'information
- Fournir de la formation par vidéo en ligne au personnel scolaire
- Fournir des ressources telles que du matériel écrit, des manuels, des organigrammes et des fiches techniques (capsules mensuelles) pour les enseignants et autres professionnels